

Infraestructura y Calidad de Vida en Localidades de Hasta 5,000 Habitantes



**Un estudio desde la perspectiva
de dispersión poblacional**

ÍNDICE

ÍNDICE	1
PRESENTACIÓN	2
INTRODUCCIÓN	3
1.- ¿DISPERSIÓN DE LA POBLACIÓN, O POBLACIÓN DISPERSA?	4
2.- ¿CUÁLES SON LOS IMPACTOS DE LA EXISTENCIA DE UNA POBLACIÓN DISPERSA?	6
3.- ¿COMO MEDIR UNA POBLACIÓN DISPERSA?.....	7
4.- ¿COMO SE MANIFIESTA LA DISPERSIÓN?	14
5.- ¿COMO IMPACTA LA DISPERSIÓN O EL AISLAMIENTO A LA POBLACIÓN?	20
CONCLUSIONES	27
NOTA TÉCNICA SOBRE LA DISPERSIÓN	28
BIBLIOGRAFIA	30

PRESENTACIÓN

Uno de los grandes retos que enfrentan los gobiernos estatales es mejorar las condiciones y calidad de vida en las localidades de menor tamaño. Las soluciones ideadas de alguna manera contribuyen a lograrlo.

Para comprenderlo mejor el tamaño del reto es necesario aproximarse a la realidad de estas localidades. Con este propósito el Consejo Estatal de Población del Estado de Puebla ha preparado el presente estudio con miras a caracterizar de alguna manera como se vive en las localidades más pequeñas, cabe hacer notar que el conjunto de estudio abarca 6,240 localidades de las cuales dos terceras partes de ellas tienen de 1 a 249 habitantes.

Este estudio tiene como intención el de mostrar cómo se afecta la calidad de vida a través de los recursos disponibles como bienes y servicios y se ha enfatizado añadiéndole como base de estudio y punto de partida elementos como la dispersión poblacional y aspectos sociodemográficos como la etnicidad, la marginación y la pobreza.

Aspirando a contribuir al conocimiento de la realidad poblacional del Estado de Puebla, se entrega al lector el presente documento.

María Edith Bernáldez Reyes
Secretaria Técnica

INTRODUCCIÓN

Hablar de calidad de vida en las localidades es hablar de realidades distintas según el lugar en el que se ubique o la cantidad de población que contenga, una localidad como la Heroica Puebla de Zaragoza, que es ciudad capital y cuya población ronda en 1'453,178 habitantes, según las proyecciones de población del Consejo Nacional de Población (CONAPO) para 2012 es una ciudad moderna y dotada ampliamente de sus servicios públicos, en contraste existen en el Estado de Puebla poco más de 5,000 localidades cuya población (según el XIII Censo de Población y Vivienda del Instituto Nacional de Estadística y Geografía (INEGI) va de 1 a 500 habitantes, en las cuales las condiciones y calidad de vida dejan mucho que desear si se analizan desde la perspectiva de la información disponible en el la base de datos "Resultados sobre Localidades con Menos de 5 mil Habitantes" del referido censo.

Para evaluar las características primordiales de estas poblaciones y el impacto que sobre ellas tienen otras posibles situaciones, se ha recurrido a un ingrediente adicional, que además se ha tomado como punto de partida, la situación de dispersión en la que generalmente se encuentran estas poblaciones que en su conjunto representan 6,240 localidades de las 6,400 con las que cuenta el estado.

¿Por qué se ha tomado como punto de partida el fenómeno de la dispersión?, porque esta es por principio de cuentas un indicativo de la forma en que viven las personas, una localidad entre más pequeña y dispersa, menos posibilidades tiene de integrarse a un mercado o a la oferta de bienes y servicios públicos en detrimento, probablemente, de su calidad de vida, condición social, situación económica y oportunidades de desarrollo para sí y para su descendencia.

Es probable que existan argumentos en defensa de estas condiciones de vida, pero las cifras de la realidad son contundentes, acceder a una alimentación variada, a ciertos bienes y a los servicios más elementales, es prácticamente imposible si se vive en localidades muy pequeñas, aún más, desde una perspectiva gubernamental, proveer a estas localidades de bienes y servicios públicos es a menudo una tarea compleja y costosa que diluye los recursos públicos con beneficios marginales.

Este trabajo se divide en dos grandes apartados el primero que habla de la dispersión y la caracterización de las localidades dadas sus condiciones de ubicación y su etnicidad, para ello se ha recurrido al documento Condiciones de Ubicación de las Localidades 2010 del Consejo Nacional **de Población (CONAPO) (disponible como base de Excel) y en segundo término se valora el impacto de esta sobre la dotación de infraestructura y servicios de las localidades.**

Con la finalidad de dar una visión más realista, en esta última parte se ha desglosado la información disponible en un comparativo entre localidades de 1 a 2,499 habitantes y las de 2,500 a 4,999, vistas siempre desde una perspectiva global.

1.- ¿DISPERSIÓN DE LA POBLACIÓN, O POBLACIÓN DISPERSA?

Una aclaración importante que debe hacerse antes de comenzar este análisis es que existe una importante diferencia entre las dos expresiones que abren este párrafo. Dispersión de la población es un proceso activo por el cual la población de un determinado lugar, generalmente muy poblado, decide salir de él para buscar nuevas oportunidades en territorios aledaños; una población dispersa es una situación pasiva, un posible resultado de la acción anterior por el cual la población de una unidad territorial (municipio, estado o país) se esparce dando como resultado dificultades y costos excesivos de integración económica, social y política.

Para poder responder a una pregunta básica de que o cuales son las causas que hacen que una población se disperse, se requiere de un proceso de investigación específica e histórica, cuyos costos en tiempo y dinero resultarían muy elevados, por ello es más práctico recurrir a las generalidades de la ciencia para explicarlo. Estas generalidades pueden corresponder a la historia, la economía, la geografía, la sociología y la demografía.

Es importante mencionar que existen varias posibles interpretaciones al respecto del porque la población se dispersa en un territorio.

Históricamente es un proceso que sucede a lo largo del tiempo en cuyo transcurso van surgiendo y desapareciendo nuevos asentamientos humanos, los cuales según sus circunstancias pueden crecer o permanecer estáticos en términos poblacionales a lo largo de su existencia.

Económicamente la dispersión puede explicarse como una posibilidad de aprovechamiento de recursos naturales dispersos que posibilitan una explotación económica que puede permitir el sustento de las personas o comunidades; si lo que será una localidad es rica en posibilidades sus habitantes prosperarán y probablemente incitarán con su prosperidad al establecimiento de más personas en su vecindad, si los recursos son limitados, pero suficientes será una familia o dos las que los aprovechen.

Desde una perspectiva geográfica económica, la dispersión se ubicaría entre la autarquía de las unidades económicas o su integración a los mercados. Cuando una unidad económica o familiar independientemente de su tamaño se establece en un determinado sitio de inmediato establece una posición física con respecto a él o los mercados vecinos determinando con ello una relación de costos y beneficios, la que puede ser explicada a partir de las siguientes cuestiones:

El tiempo máximo de traslado entre la vivienda y el lugar de trabajo (el cual depende en gran medida del transporte utilizado y su costo).

La cantidad de personas requeridas por las labores productivas, especialmente en el campo esto se mide por el coeficiente de trabajadores por hectárea, lo que dependerá a su vez de la extensión de la parcela, la tecnología utilizada, el modelo de cultivo, etc.

La estructura demográfica de la población, que establece una relación entre el número de trabajadores y la población total¹.

¹ Al respecto se recomienda la lectura "Ensayos sobre el desarrollo económico y social de México", Compilado por Santiago Levy, Fondo de Cultura Económica (FCE) 2004.

Lo anterior explica que en muchas regiones y debido a lo reducido de la propiedad agrícola, su bajo rendimiento y baja tecnología, las familias se concentran en comunidades pequeñas o muy pequeñas.

En segundo término se ubica la existencia en la cercanía, de un centro de población que sirva de fuente de aprovisionamiento e intercambio ya que ello reduce sensiblemente los costos de transacción, lo anterior explica que las personas pueden permanecer en localidades pequeñas ya que en ellas no está su mercado de abasto o comercialización y dado que les resulta relativamente accesible llegar a ellas, no tienen incentivos para alejarse de su comunidad de origen.

De la combinación de los elementos anteriores y en interacción con la disponibilidad y rentabilidad del suelo, surge un modelo, que explica la elección de un modo de vida aislado y autodependiente, el de los individuos y sus familias que optan por un modo de vida considerado por ellos como más rentable el producir en aislamiento y autoconsumo, con excedentes mínimos para el mercado, lo cual desemboca casi por consecuencia naturales un situación de pobreza en términos reales y/o monetarios.

En consecuencia, las personas estarán tomando decisiones de vivir en aglomeración o en aislamiento a partir de decisiones complejas que involucran la propiedad, la productividad, las distancias y una relación con los mercados, en la cual los individuos que viven en dispersión, seguramente están eligiendo de una manera significativamente diferente a como lo hacen las personas que viven en aglomeraciones mayores.

2.- ¿CUÁLES SON LOS IMPACTOS DE LA EXISTENCIA DE UNA POBLACIÓN

DISPERSA?

En primer término los efectos de la dispersión los resienten las personas quienes generalmente viven en condiciones de aislamiento y de interdependencia limitada. A diferencia de los grandes conglomerados donde las personas prosperan con relativa facilidad, en las pequeñas y dispersas localidades es poco probable que una persona pueda mejorar sus condiciones, ya que sus posibilidades de intercambio, condición indispensable para mejorar el bienestar de las personas se reduce a su mínima expresión, incluso la anonimidad que en los grandes espacios nos permite progresar sin la interferencia de los demás, en la pequeña localidad está ausente con el efecto perverso de limitar a las personas en sus intenciones, actos y decisiones.

Desde la perspectiva de las políticas públicas, la existencia de una población con estas características dificulta y encarece la posibilidad de atender a las personas, de llevarles servicios públicos, oportunidades educativas y de salud, que aunado a lo señalado en el párrafo anterior, se constituye en un círculo vicioso del que las personas difícilmente pueden escapar.

Una evidencia de ello lo constituye el hecho de que de las 5,201 localidades de las que se cuenta con su índice de marginación² 4,657 (91.27%) son del alta y muy alta marginación involucrando en ella a 2'670,035 personas (46.19%) de la población total, incluso en los tres municipios de muy baja marginación (Puebla, Cuautlancingo y San Miguel Xoxtla) tienen a 95 de sus 126 localidades en dicha situación, si bien con un contingente poblacional relativamente reducido de 67,180 personas (4.12%).

Otro matiz de este problema lo pueden constituir la tasa de analfabetismo de las personas mayores de 15 años que en las localidades ya comentadas alcanza el 22.64% a diferencia del indicador estatal que es de 10.44% y la tasa de ocupantes de viviendas que carecen de agua entubada cuyo indicador estatal se sitúa en 12.40% y que alcanza un valor promedio de 69.99% en condiciones de alta y muy alta marginación por localidad.

² Consejo Nacional de Población (CONAPO). Índice de Marginación por localidad 2010.

3.- ¿COMO MEDIR UNA POBLACIÓN DISPERSA?

En el país **62.47%** de la población vive en ciudades de más de 15,000 habitantes, categorización que permite presuponer una aglomeración de personas y recursos económicos que garantizan la disponibilidad creciente de bienes y servicios a la mayor parte de la población, en la medida que esta tiende a constituirse en grandes metrópolis, como pueden ser la Ciudad de México, Guadalajara o Puebla. Esta condición es cambiante cuando se analiza desde la perspectiva de las entidades federativas, Oaxaca es el estado con menor componente de población en este tipo de ciudades con un 25.23% de su población y en el Distrito Federal casi la totalidad vive así (98.58%).

Si se hace un ordenamiento de menor a mayor componente de población en ciudades de más de 15,000 habitantes, el estado de Puebla ocupa la onceava posición con 48.78%. (Cuadro 1)

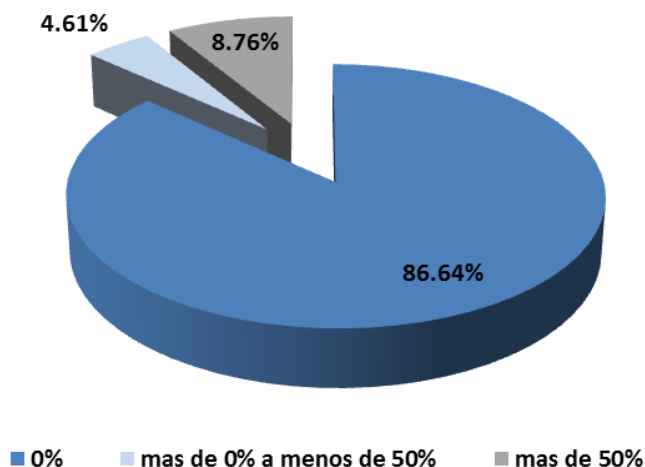
Cuadro 1. México, Distribución porcentual de la población según tamaño de localidades

Entidad federativa	Total de población	Localidades de 1 a 14,999 Habitantes			Porcentaje de Población en localidades de mas de 15000
		Población	Porcentaje de Población	Posición	
Estados Unidos Mexicanos	112,336,538	42,156,761	37.53		62.47
01 Aguascalientes	1,184,996	327,247	27.62	22	72.38
02 Baja California	3,155,070	485,327	15.38	29	84.62
03 Baja California Sur	637,026	194,630	30.55	20	69.45
04 Campeche	822,441	372,228	45.26	14	54.74
05 Coahuila de Zaragoza	2,748,391	400,650	14.58	30	85.42
06 Colima	650,555	163,925	25.2	24	74.8
07 Chiapas	4,796,580	3,207,792	66.88	3	33.12
08 Chihuahua	3,406,465	729,853	21.43	26	78.57
09 Distrito Federal	8,851,080	126,089	1.42	32	98.58
10 Durango	1,632,934	694,354	42.52	15	57.48
11 Guanajuato	5,486,372	2,175,573	39.65	18	60.35
12 Guerrero	3,388,768	1,981,716	58.48	7	41.52
13 Hidalgo	2,665,018	1,890,039	70.92	2	29.08
14 Jalisco	7,350,682	1,972,584	26.84	23	73.16
15 México	15,175,862	4,376,157	28.84	21	71.16
16 Michoacán de Ocampo	4,351,037	2,324,209	53.42	9	46.58
17 Morelos	1,777,227	742,981	41.81	16	58.19
18 Nayarit	1,084,979	573,815	52.89	10	47.11
19 Nuevo León	4,653,458	473,609	10.18	31	89.82
20 Oaxaca	3,801,962	2,842,537	74.77	1	25.23
21 Puebla	5,779,829	2,963,820	51.28	11	48.72
22 Querétaro	1,827,937	909,059	49.73	12	50.27
23 Quintana Roo	1,325,578	274,893	20.74	27	79.26
24 San Luis Potosí	2,585,518	1,223,159	47.31	13	52.69
25 Sinaloa	2,767,761	1,129,726	40.82	17	59.18
26 Sonora	2,662,480	656,328	24.65	25	75.35
27 Tabasco	2,238,603	1,489,579	66.54	4	33.46
28 Tamaulipas	3,268,554	598,729	18.32	28	81.68
29 Tlaxcala	1,169,936	767,612	65.61	5	34.39
30 Veracruz de Ignacio de la Llave	7,643,194	4,434,393	58.02	8	41.98
31 Yucatán	1,955,577	761,989	38.96	19	61.04
32 Zacatecas	1,490,668	892,159	59.85	6	40.15

Fuente: Elaborado por el Consejo Estatal de Población, (COESPO-Puebla), en base a: INEGI, resultados definitivos del Censo General de Población y Vivienda, 2010.

En el Estado de Puebla existen 6,400 localidades distribuidas en 217 municipios, de este total 36 (0.56%) son mayor a 15,000 habitantes; por su población se distribuyen como población total, 29 municipios tienen población en localidades de este tipo, mientras que en **188** municipios el **100%** de la población vive en localidades de menor tamaño. En términos porcentuales 86.64% de los municipios poblanos tienen su población distribuida en localidades menores a 5 mil habitantes, lo que implica que no cuente con una ciudad con las características señaladas y las consecuencias que ello pueda implicar. (Gráfica 1)

Gráfica 1. Puebla, distribución porcentual de los municipios según su componente de población en localidades con población mayor a 15,000 habitantes



Fuente: Elaborado por el Consejo Estatal de Población, (COESPO-Puebla), en base a: INEGI, resultados definitivos del Censo General de Población y Vivienda, 2010.

3.1.- LAS LOCALIDADES DE MENOR TAMAÑO

En el XIII Censo de Población y Vivienda, el Instituto Nacional de Estadística y Geografía (INEGI) presenta un capítulo denominado, [Resultados sobre infraestructura y características de las localidades con menos de 5 mil habitantes](#); un producto que revela con gran detalle las condiciones características de las localidades de menor tamaño en las entidades federativas, contando con ello este trabajo aborda el análisis comparativo de las localidades de **1 a 2,499** habitantes y de **2,500 a 4,999** con la intención de determinar la limitaciones o carencias que el tamaño de localidad impone a sus habitantes, para ello se parte de dos premisas: el tamaño de la localidad incide de manera directa en sus condiciones y calidad de vida, y la comparación entre estos dos estratos es razonable en términos de la disponibilidad de la información y asumiendo que las localidades de mayor tamaño, ven mejorar significativamente sus condiciones en la medida que son más grandes.

3.2.- LA CONDICIÓN RURAL DE LAS LOCALIDADES

Existen tres definiciones sobre localidades que importante tener presentes al abordar esta temática. El Instituto Nacional de Estadística y Geografía (INEGI), en su documento “Compendio de criterios y especificaciones técnicas para la generación de datos e información de carácter fundamental”³ establece lo siguiente:

Localidad: Todo lugar ocupado con una o más edificaciones utilizadas como viviendas, las cuales pueden estar habitadas o no, este lugar es reconocido por un nombre dado por la ley o la costumbre.

³ http://www.inegi.org.mx/inegi/spc/doc/INTERNET/16-%20marco_geoestadistico_nacional.pdf

Localidad Rural: Las localidades que tienen una población menor a 2,500 habitantes y no son cabeceras municipales.

Localidad Urbana: Las localidades que tienen una población igual o mayor a 2,500 habitantes o es cabecera municipal, independientemente del número de habitantes registrado en el último conteo o censo de población.

Con estas definiciones se pueden establecer las siguientes precisiones:

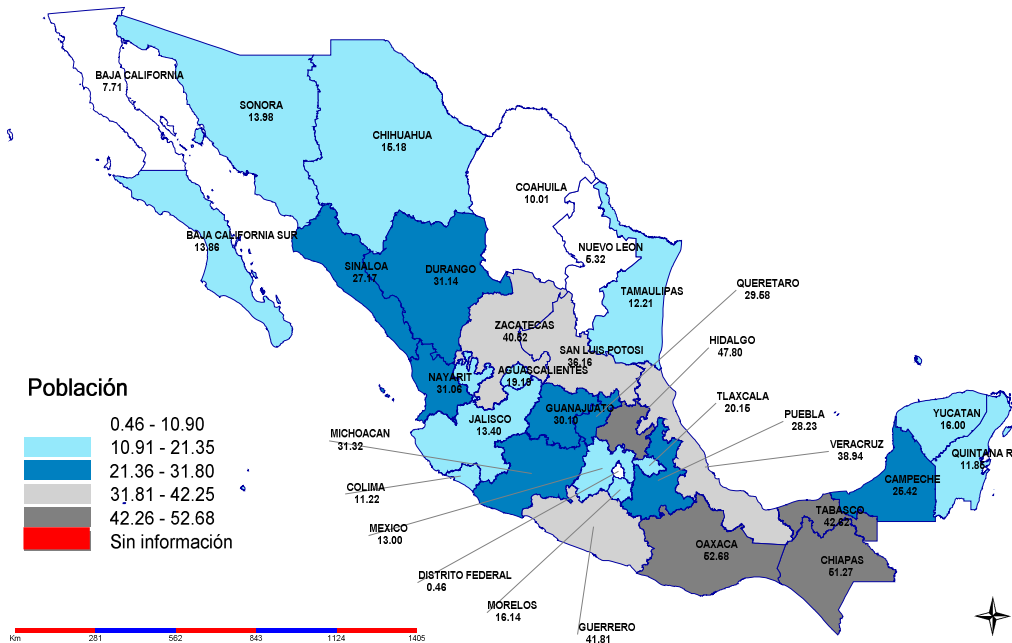
1. De las **6,400** localidades de Puebla, **6,364** tienen una población inferior a **5,000** habitantes
2. “Resultados sobre infraestructura y características de las localidades con menos de **5** mil habitantes (RESLOC)” presenta datos para 6,272 localidades.
3. RESLOC contiene a 174 localidades con población de 2,500 a 4,999 Habitantes de las cuales 46 son Cabeceras municipales.
4. Las localidades menores a 2,500 habitantes son 6,098 de las cuales 138 son cabeceras municipales, que técnicamente se convierten en localidades urbanas.

Por consecuencia este análisis comprende 5,960 localidades rurales y 314 urbanas, aun y cuando los datos de las localidades menores a 2,500 habitantes se manejen separados del resto de la información.

3.3-. LA MEDICIÓN DE LA DISPERSIÓN

Como una aproximación a la medición de la dispersión, se puede considerar cuanta de la población de una entidad o municipio vive en localidades con poblaciones menores a 2,500 habitantes, de acuerdo con ello y tomando en cuenta los datos del XIII Censo de Población de INEGI se obtienen los datos que muestra el mapa 1, según los cuales Oaxaca Ocupa la primera posición con **52.68%** y en el otro extremo, el Distrito Federal con **0.46%** en la posición **32**. (Mapa 1)

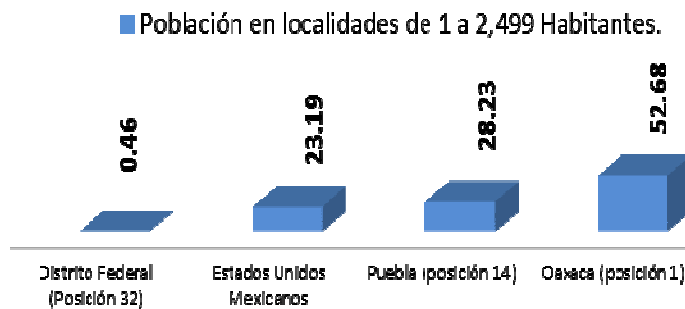
Mapa 1: Estados Unidos Mexicanos, porcentaje de población que habita en localidades menores a 2,500 habitantes en las entidades federativas como porcentaje de la población total



Fuente: elaborado por Consejo Estatal de Población del Estado de Puebla (COESPO), con tecnología DEVINFO y datos de: Instituto Nacional de Estadística y Geografía (INEGI) XIII Censo de Población y Vivienda.

Puebla ocupa la posición número 14, muy cercana al indicador nacional ubicado en 23.19%, lo cual lo coloca prácticamente en una situación intermedia. (Gráfica 2)

Gráfica 2. México, Entidades federativas selectas y estados Unidos Mexicanos, Población en localidades de 1 a 2,499 Habitantes (porcentaje de la Población Total).



Fuente: Elaborado por el Consejo Estatal de Población, (COESPO-Puebla), en base a: INEGI, resultados definitivos del Censo General de Población y Vivienda, 2010.

En Puebla, la población se distribuye en 6,400 localidades de las cuales 4,293 (67.08%) tienen de 1 a 249 habitantes; 6,098 (95.28%) son lo que se denomina localidades rurales (en sentido estricto, pues debe recordarse que las cabeceras municipales no se denominan así), a las que se añaden 174 (2.72%) localidades más para hacer un conjunto de 6,272 (98%), denominado localidades menores a 5,000 habitantes; Las ciudades, aquellas localidades de 15,000 y más habitantes, son 36 y representan el 0.57% de la totalidad. (Cuadro 2)

Cuadro 2. Puebla, Distribución porcentual de las localidades según tamaño de población (Absolutos y porcentajes)

Tamaño de localidad	Localidades	Porcentaje de localidades
1-249 habitantes	4,293	67.08
250-499 habitantes	767	11.98
500-999 habitantes	578	9.03
1 000-2 499 habitantes	460	7.19
2 500-4 999 habitantes	174	2.72
5 000-9 999 habitantes	71	1.11
10 000-14 999 habitantes	21	0.33
15 000-29 999 habitantes	23	0.36
30 000-49 999 habitantes	4	0.06
50 000-99 999 habitantes	7	0.11
100 000-249 999 habitantes	1	0.02
250 000-499 999 habitantes	0	0.00
500 000-999 999 habitantes	0	0.00
1 000 000 y más habitantes	1	0.02
Total de localidades	6,400	100

Fuente: Instituto Nacional de Estadística y Geografía (INEGI) XIII Censo de Población y Vivienda.

La población se distribuye a la inversa, concentrándose la mayor parte de ella en las localidades de mayor contenido poblacional, en las localidades de 1 a 2,499 habitantes (dispersión rural) 1'631,443 personas que representan el 28.23% de la población que al añadirle la población de las localidades de 2,500 a 4,999 habitantes alcanzan 2'225,072 (38.5%); 12.78% viven en localidades de 5,000 a 14,999 y el 48.72% viven en las ciudades. Panorama que sugiere una distribución poblacional heterogénea y con ello un cierto grado de dispersión poblacional. (Cuadro 3)

Cuadro 3. Puebla, distribución porcentual de la población, según tamaño de localidades

Tamaño de localidad	Población	Porcentaje de la población	Porcentaje Acumulado
1-249 habitantes	258,304	4.47	4.47
250-499 habitantes	273,820	4.74	9.21
500-999 habitantes	406,556	7.03	16.24
1 000-2 499 habitantes	692,763	11.99	28.23
2 500-4 999 habitantes	593,629	10.27	38.50
5 000-9 999 habitantes	489,857	8.48	46.97
10 000-14 999 habitantes	248,891	4.31	51.28
15 000-29 999 habitantes	480,089	8.31	59.59
30 000-49 999 habitantes	156,509	2.71	62.29
50 000-99 999 habitantes	496,633	8.59	70.89
100 000-249 999 habitantes	248,716	4.30	75.19
1 000 000 y más habitantes	1,434,062	24.81	100.00
Total de localidades y su población	5,779,829	100.00	

Fuente: Instituto Nacional de Estadística y Geografía (INEGI) XIII Censo de Población y Vivienda.

Otra perspectiva de análisis, muestra que las localidades de menor tamaño se distribuyen en el territorio poblano de diferentes maneras, habiendo desde municipios que son en si mismos una localidad menor a 2,500 habitantes: **La Magdalena Tlatlauquitepec, San Juan Atzompa y Santa Catarina Tlaltempan** (pertenecientes a la región **Mixteca**), hasta aquellos que tienen mas de cien localidades, muchas de las cuales tienen estas características como son **Cuetzalan del Progreso (161), Hueytamalco (159), Chignahuapan (157), Atlixco (131), Ixtacamaxitlán (126) y Puebla (120)**.

4.- ¿COMO SE MANIFIESTA LA DISPERSIÓN?

En 2010 el Consejo Nacional de Población (CONAPO) publicó “Condiciones de Ubicación de las Localidades 2010”, cuyo contenido para las localidades en Puebla se resume en el siguiente cuadro (Cuadro 4)

Cuadro 4. Puebla: Localidades menores a 2 500 habitantes según su condición de ubicación, 2010			
Condición de ubicación	Número de localidades	%	Población total 2010
Cercanas a ciudades ⁴	1,722	28.2	463,648
Cercanas a centros de población ⁵	1,042	17.1	247,594
Dispersas, cercanas a carreteras ⁶	1,808	29.6	552,858
Aisladas ⁷	1,526	25.0	367,343
Total	6,098	100.0	1,631,443

Fuente: Estimaciones del CONAPO con base en el INEGI, Censo de Población y Vivienda 2010 y Marco Geoestadístico Censal versión 5.0, 2010.

En el cuadro anterior se puede apreciar como el 54.6% de las localidades consideradas (recordar nota técnica) se hayan de alguna manera distanciadas de vías de comunicación o centros de población con diferentes niveles de distanciamiento. De este conjunto de 3,334 localidades, 54.22% de las localidades se consideran dispersas y 45.78% aisladas, en cuanto a sus contingentes poblacionales, este tipo de localidades involucra a 920 mil 301 personas de las cuales 367, mil 343 (39.91%) se hallan en condiciones de aislamiento.

Si se considera únicamente a las localidades dispersas o aisladas se tiene el siguiente panorama: suman 3,334 localidades con 920 mil 201 personas de las cuales el 584 mil 446 personas (64.05% viene en localidades de 500 a 2 mil 492 habitantes; 178 mil 588 (19.41%) viven en localidades de 250 a 499 habitantes y el resto, 152 mil 147 personas (16.54%) en localidades de 1 a 249 personas.

4.1.- LA PERSPECTIVA GEOGRÁFICA

Para tener una idea sobre el problema de la dispersión especialmente en términos del costo de trasladarse a una localidad cercana se elaboraron los siguientes mapas:

En el mapa número 1 se puede apreciar la ubicación de las localidades desde la perspectiva de su distancia a los centros de población urbanos (más de 2,500 habitantes) que por regla general representan una mayor oferta de bienes y servicios así como una posibilidad de comercialización de la producción e las localidades. Este mapa representa con círculos azules un radio de 2.5 kilómetros a partir del perímetro de las localidades urbanas, lo que en muchos casos implica incluso estar lejos del centro de las mismas. (Mapa 2)

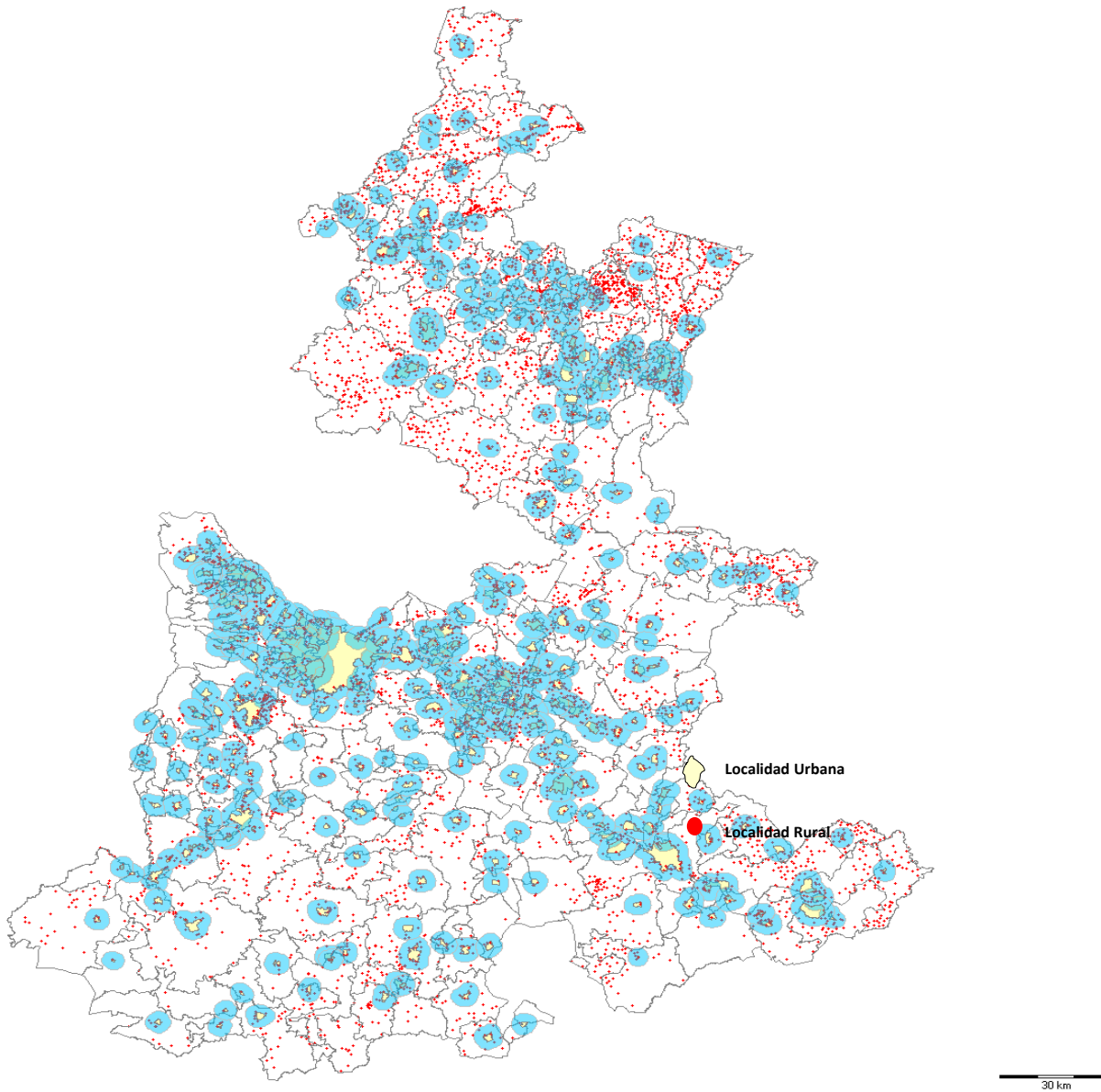
⁴ Localidades ubicadas a 5 kilómetros o menos de una localidad de 15 000 o más habitantes.

⁵ Localidades ubicadas a 2.5 kilómetros de una localidad de 2 500 a 14 999 habitantes.

⁶ Localidades ubicadas a 3 kilómetros o menos de una carretera pavimentada.

⁷ Localidades ubicadas a más de 5 kilómetros de una localidad de 15 000 o más habitantes, a más de 2.5 kilómetros de una localidad de 2 500 a 14 999 habitantes y a más de 3 kilómetros de una carretera pavimentada o revestida.

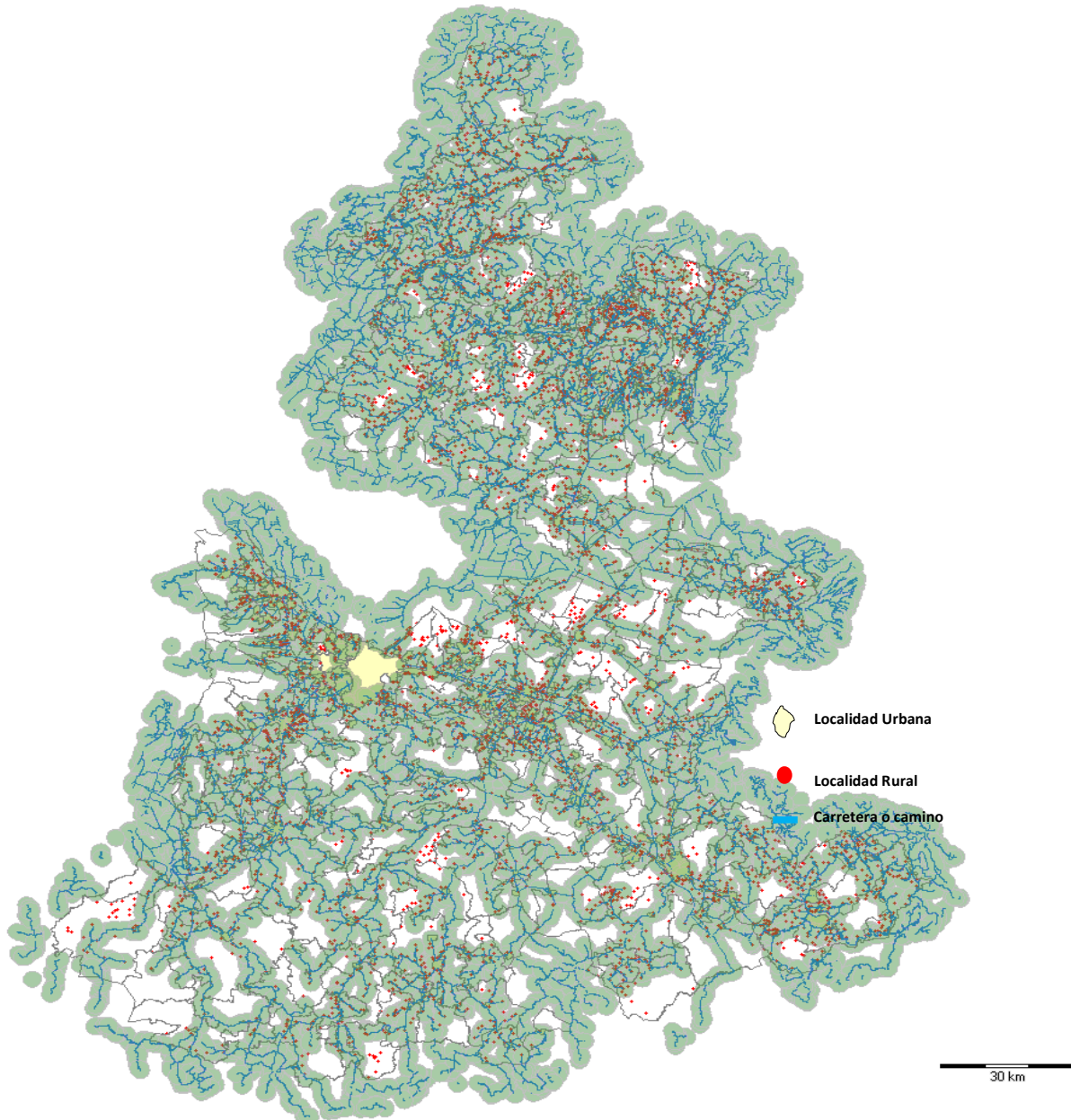
Mapa 2. Ubicación de las localidades rurales (menores a 2 mil 500 habitantes) del estado de Puebla en relación los centros de población urbanos (el área sombreada cubre 2,500 metros a partir del perímetro urbano)



Fuente: Elaborado por el Consejo Estatal de Población del Estado de Puebla (COESPO). Con recursos de Mapa Digital del Instituto Nacional de Estadística y Geografía (INEGI).

El mapa número 2 ofrece un panorama sobre la existencia de localidades que se hayan a mas de 2.5 kilómetros de una carretera o camino. Nuevamente las áreas verdes representan una distancia radial a partir del trazo de la carretera. (Mapa 3)

Mapa 3. Ubicación de las localidades rurales del estado de Puebla en relación a carreteras y caminos (el área sombreada cubre 2,500 metros a cada lado de la carretera)

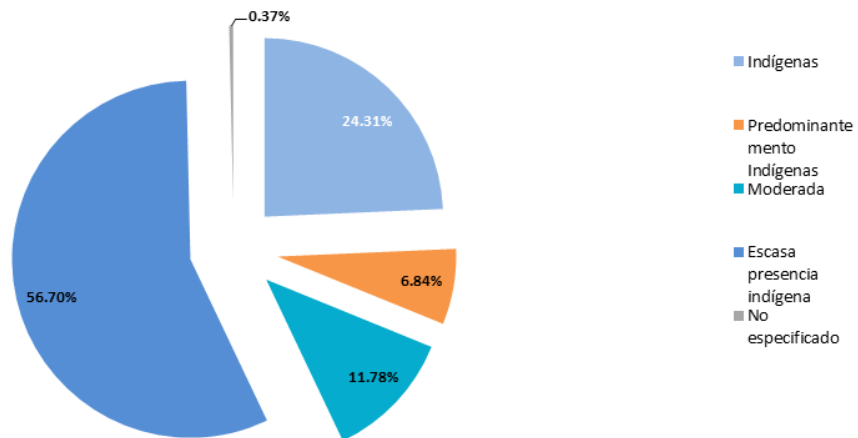


Fuente: Elaborado por el Consejo Estatal de Población del Estado de Puebla (COESPO). Con recursos de Mapa Digital del Instituto Nacional de Estadística y Geografía (INEGI).

4.2.- DISPERSIÓN Y POBLACIÓN INDÍGENA

En este conjunto hay 806 localidades cuya población es indígena⁸ o predominantemente⁹ indígena con 286 mil 660 personas que representan al 31.15% de la población en localidades dispersas o aisladas, habitando en comunidades que van desde 7 personas hasta 2 mil 408. (Gráfica 3)

Gráfica 3. Puebla, localidades Dispersas o Aisladas según componente de Población Indígena (como porcentaje de la población total)



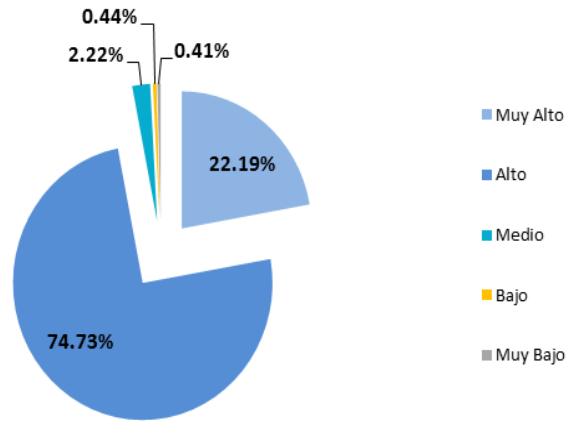
Fuente: Elaborado por el Consejo Estatal de Población, (COESPO-Puebla), en base a: INEGI, resultados definitivos del Censo General de Población y Vivienda, 2010.

En cuanto al grado de marginación las localidades dispersas o aisladas son en su gran mayoría localidades de Alta (74.73%) y Muy Alta Marginación (22.91%), que sumadas arrojan un 97.64% de la totalidad, en cuanto número de localidades. (Gráfico 4)

⁸ Localidades con al menos 70% de su población de 5 años y más hablante de lengua indígena.

⁹ Localidades con 40 a menos de 70% de su población de 5 años y más hablante de lengua indígena.

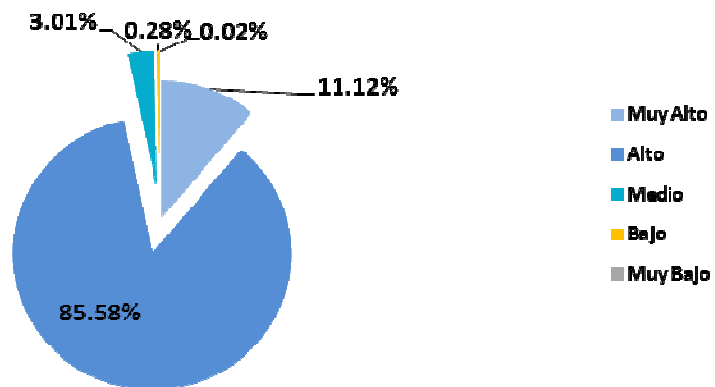
Gráfica 4. Puebla, Localidades Dispersas y Aisladas, según Grado de Marginación



Fuente: Elaborado por el Consejo Estatal de Población, (COESPO-Puebla), en base a: INEGI, resultados definitivos del Censo General de Población y Vivienda, 2000.

En cuanto a población, 85.58% de la misma (784 mil 608 personas) viven en condiciones de Alta Marginación y 11.12% (101 mil 923) en muy alta marginación, ambos conceptos cubren el 96.70% de la población dispersa o aislada. (Gráfico 5)

Gráfica 5. Puebla, localidades Dispersas o Aisladas, población Según Grado de Marginación
(como porcentaje de la población total)



Fuente: Elaborado por el Consejo Estatal de Población, (COESPO-Puebla), en base a: INEGI, resultados definitivos del Censo General de Población y Vivienda, 2010.

En el contexto de la marginación y desde la perspectiva del indigenismo, cabe destacar que 74.84% de la población en muy alta marginación y 18.52% de la que vive en alta marginación son poblaciones consideradas indígenas según los criterios anteriormente señalados.¹⁰ (Cuadro 5)

Cuadro 5. Puebla, Localidades Dispersas o Aisladas, según Grado de Marginación y presencia de Población Indígena					
	Población		Población Indígena		
	Población	Localidades	Población	Porcentaje	Localidades
Muy Alto	101,923	599	76,285	74.84	265
Alto	784,608	2,018	145,372	18.52	281
Medio	27,584	61			
Bajo	2,536	12			
Muy Bajo	167	11			
Total	916,818	2,701			

Fuente: Elaborado por Consejo Estatal de Población del Estado de Puebla (COESPO), con datos de Consejo Nacional de Población (CONAPO) "Condiciones de Ubicación de las Localidades 2010.

¹⁰ No se consideran las otras escalas de población indígena.

5.- ¿COMO IMPACTA LA DISPERSIÓN O EL AISLAMIENTO A LA POBLACIÓN?

Como ya se señaló anteriormente, el conjunto de las poblaciones aisladas o dispersas comprende a un grupo de localidades cuyas poblaciones van de 1 a 2 mil 492 habitantes, lo cual permite aprovechar plenamente la publicación de Instituto Nacional de Estadística y Geografía (INEGI) denominada Resultados sobre infraestructura y características de las Localidades con menos de 5,000 habitantes XIII Censo de Población y Vivienda¹¹.

El citado documento contiene la información para 233 variables o indicadores¹² que permite hacer un análisis comparativo entre las condiciones de vida (vistos como disponibilidad de bienes y sus costos) de las localidades según su tamaño, el conjunto de localidades se divide de la siguiente manera¹³:

- a) 174 localidades con una población de 2 mil 500 a 5 mil habitantes, en las que habitan 593 mil 629 personas.
- b) 6,098 localidades de 1 a 2 mil 499 habitantes, en las que habitan 1 millón 631 mil 443 personas.

Para establecer este comparativo se han hecho dos grandes grupos de localidades, las que tienen hasta 2 mil 499 habitantes (denominadas menores a partir de aquí) y las que tienen de 2 mil 500 a 5 mil (que se denominarán mayores a partir de aquí).

Debe subrayarse que al no haber sido diseñada esta base con la finalidad de comparar localidades según condición de dispersión o aislamiento, contiene por igual a localidades que no caen en esta categoría, sin embargo ello no perturba las características halladas en ellas.

5.1.- ABASTO Y ALIMENTACIÓN

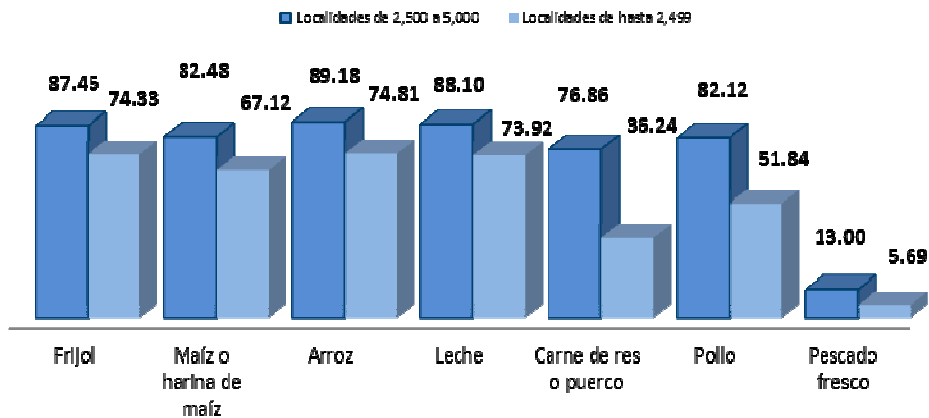
Si se asume que hay una relación directa entre el abasto de alimentos y la disponibilidad que las personas tienen de los mismos dentro de su dieta, se puede concluir que hasta en los alimentos más elementales hay una diferencia sustancial en su disponibilidad según el tamaño de localidad que se aborde. Así, la disponibilidad de frijol está presente en 87.45% de las localidades de 2 mil 500 a 5 mil habitantes, mientras que para las localidades de 1 a 2 mil 499 es de 74.33%, situación relativamente homogénea para maíz, arroz y leche; cuando se analiza la disponibilidad de carnes, los contrastes son notables, la de res está disponible en 76.86% de las localidades mayores, mientras que sólo la hay en 36.24% de las localidades menores, el pollo tiene 82.12% y 51.84% respectivamente y el pescado es de 13.00% y 5.69%.(Gráfica 6)

¹¹ <http://www.inegi.org.mx/est/contenidos/proyectos/ccpv/cpv2010/Default.aspx>

¹² http://www3.inegi.org.mx/sistemas/ITERm5000/sel_caract.aspx

¹³ No considera 128 localidades con poblaciones superiores a 5 mil 1 habitantes.

Gráfica 6. Puebla, Localidades de 1 a 5,000 habitantes, Población que dispone de Abasto de Alimentos, Según Tamaño de Localidad
(como porcentaje de su respectivo grupo de población)



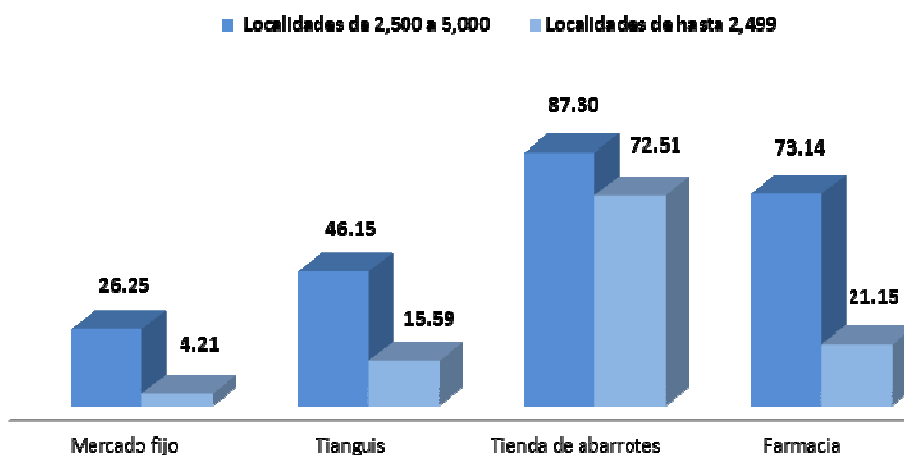
Fuente: Elaborado por el Consejo Estatal de Población, (COESPO-Puebla), en base a: INEGI, resultados definitivos del Censo General de Población y Vivienda, 2010.

5.2.- OPCIONES DE COMERCIALIZACIÓN

Mientras 26.25% de la población de las localidades mayores dispone de un mercado, solo 4.21% de las menores cuenta con este servicio; hay tianguis en cuando menos 46.15% de las localidades de mayor tamaño mientras sólo 15.59% de las menores lo tienen;

Tienda de abarrotes existe en 87.30% de las mayores y en 72.51% de las menores, las farmacias cubren al 73.14% y 21.15% respectivamente. (Gráfica 7)

Gráfica 7. Puebla, Localidades de 1 a 5,000 habitantes, Población que Dispone de Comercio de Suministros Básicos, Según Tamaño de Localidad
(como porcentaje de su respectivo grupo de población)



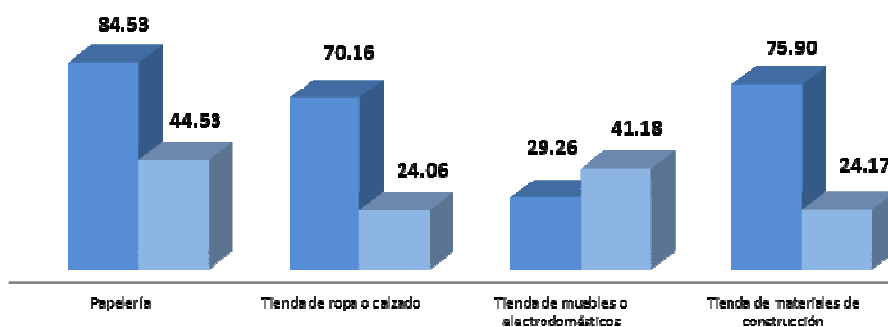
Fuente: Elaborado por el Consejo Estatal de Población, (COESPO-Puebla), en base a: INEGI, resultados definitivos del Censo General de Población y Vivienda, 2010.

En cuanto a otros suministros como papelería se tiene 84.53% contra 44.53%, tiendas de calzado 70.16%, contra 24.06%, en muebles 29.26 para las localidades comparadas. (Gráfica 8)

Gráfica 8. Puebla, Localidades de 1 a 5,000 habitantes, Población que Dispone de Comercio de Suministros Domésticos, Según Tamaño de Localidad

(como porcentaje de su respectivo grupo de población)

■ Localidades de 2,500 a 5,000 ■ Localidades de hasta 2,499

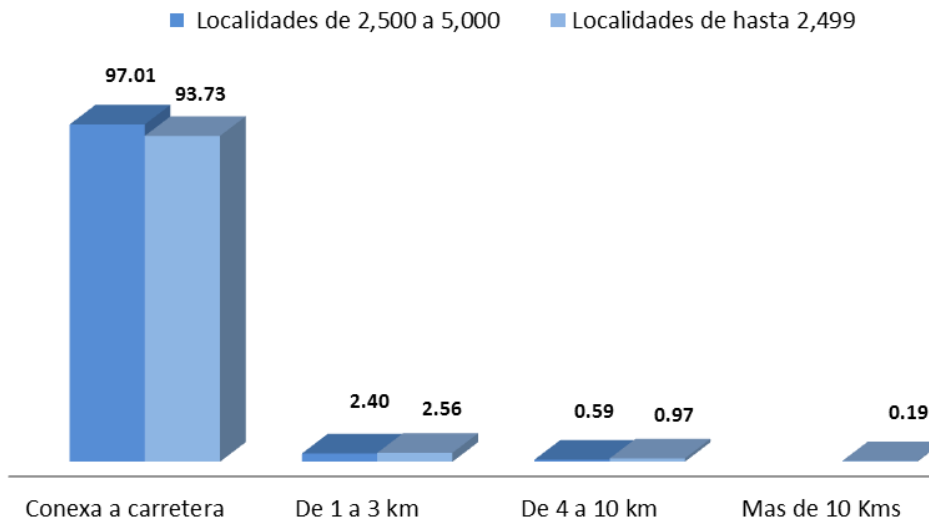


Fuente: Elaborado por el Consejo Estatal de Población, (COESPO-Puebla), en base a: INEGI, resultados definitivos del Censo General de Población y Vivienda, 2010.

5.3.- ACCESO A CARRETERAS

En cuanto a conexión a carreteras, 97.01% de las localidades mayores tiene acceso a ellas, mientras que las menores representan solo 93.73%; de 1 a 3 kilómetros 2.40% (de 593 mil 629 personas) y 2.56% (de 1 millón 631 mil 443 personas) respectivamente. (Gráfica 9)

Gráfica 9. Localidades de 1 a 5,000 Habitantes, Población con Acceso a Carreteras, Según distancia a las mismas
(como porcentaje de la población de este grupo)

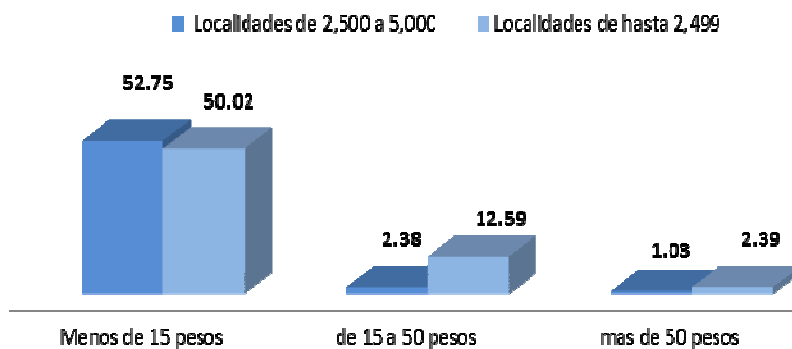


Fuente: Elaborado por el Consejo Estatal de Población, (COESPO-Puebla), en base a: INEGI, resultados definitivos del Censo General de Población y Vivienda, 2010.

5.4.- COSTO DEL TRANSPORTE

El costo del transporte público en las localidades urbanas se ubica alrededor de 6.00 para la modalidad microbús; desde la perspectiva de las localidades en el 52.75% de la población de las localidades mayores paga menos de 15 pesos por transportarse cotidianamente, mientras que en las localidades menores esto comprende al 50.02%; mientras 2.38% de las personas paga de 15.00 a 50.00 pesos en las localidades mayores, el porcentaje asciende a 12.59% para las menores, en 2.39% de las localidades menores las personas pagan más de 50.00 por transportarse. (Gráfica 10)

Gráfica 10. Puebla, Localidades de 1 a 5,000 habitantes, Costo de Transporte a la Cabecera Municipal, Según Tamaño de Localidad
(como porcentaje de su respectivo grupo de población)

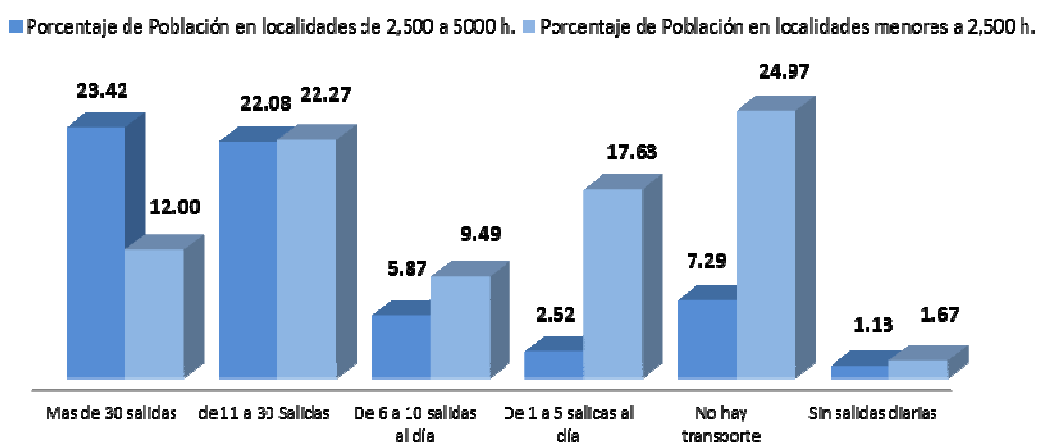


Fuente: Elaborado por el Consejo Estatal de Población, (COESPO-Puebla), en base a: INEGI, resultados definitivos del Censo General de Población y Vivienda, 2010.

5.5.- DISPONIBILIDAD DE TRANSPORTE

En cuanto a disponibilidad del transporte puede observarse que las situaciones más críticas son padecidas por la población de las menores localidades al ser menos frecuente y hasta inexistente el transporte. Mientras en las localidades mayores 23.42% de la población tiene más de 30 salidas disponibles por día, en las menores solo el 12.00% cuenta con ello. En cuanto a la inexistencia del transporte hay un 24.97% de la población de las localidades menores que no cuenta con este servicio. (Gráfica 11)

Gráfica 11. Población en localidades de 1 a 5,000 habitantes, frecuencia del servicio de transporte

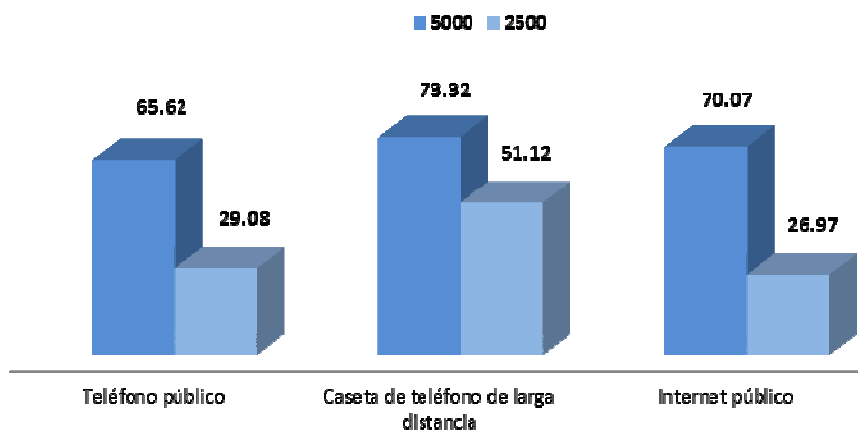


Fuente: Elaborado por el Consejo Estatal de Población, (COESPO-Puebla), en base a: INEGI, resultados definitivos del Censo General de Población y Vivienda, 2010.

5.6.- TELECOMUNICACIONES

Al igual que con otros recursos, en las telecomunicaciones también se aprecia una diferencia entre lo que las grandes localidades tienen en comparación con las menores, mientras en las localidades mayores 65.62% de la población cuenta con servicio de telefonía pública, sólo el 29.08%, cuenta con él en las localidades menores; Internet está disponible para el 70.07% de la población que vive en localidades de 2 mil 500 a 5 mil personas, mientras que solo 26.97% lo tienen en las localidades de 1 a 2 mil 499 habitantes. (Gráfica 12)

Gráfica 12. Puebla, Localidades de 1 a 5,000 habitantes, Población que Dispone de Servicios de Telecomunicación
(como porcentaje de su respectivo grupo de población)



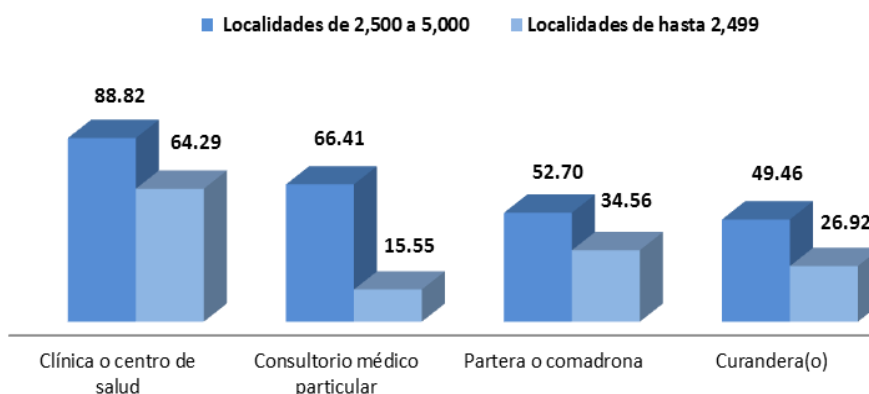
Fuente: Elaborado por el Consejo Estatal de Población, (COESPO-Puebla), en base a: INEGI, resultados definitivos del Censo General de Población y Vivienda, 2010.

5.7.- RECURSOS DE SALUD

Si se analiza la disponibilidad de recursos de salud puede observarse que los indicadores caen drásticamente para la población de las localidades de 1 a 2 mil 499 habitantes.

88.82% de los habitantes de las localidades mayores cuentan con Casa de Salud o Clínica, 66.41% cuentan con médico particular y 52.70% con partera o comadrona, las poblaciones que disponen de un curandero representan 49.46%; para las localidades menores esos porcentajes son: 64.29%, 15.55%, 34.56% y 26.92% respectivamente. (Gráfica 13)

Gráfica 13. Puebla, Localidades de 1 a 5,000 habitantes, Disponibilidad de Recursos y Agentes de Salud
(como porcentaje de su respectivo grupo de población)



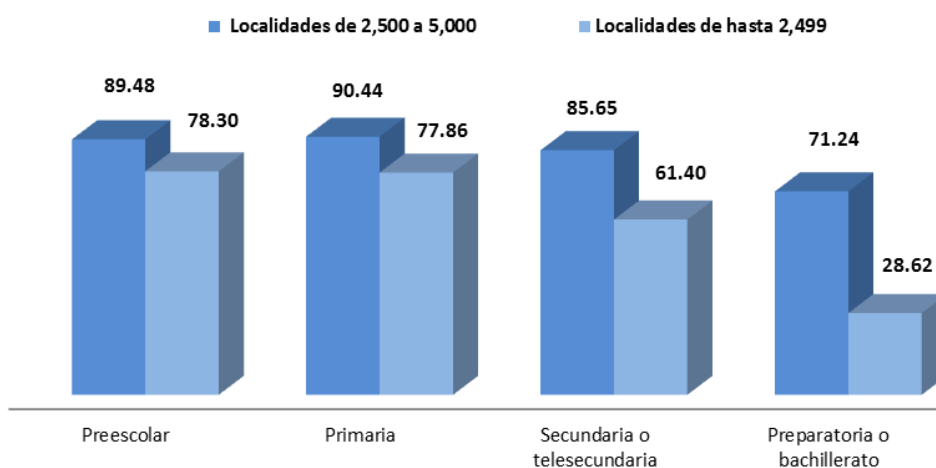
Fuente: Elaborado por el Consejo Estatal de Población, (COESPO-Puebla), en base a: INEGI, resultados definitivos del Censo General de Población y Vivienda, 2010.

5.8.- OPORTUNIDADES EDUCATIVAS

Aunque la educación Preescolar y Primaria, presenta significativas coberturas de 89.48% y 90.44% en las localidades mayores, y de 78.30% y 77.86% en las menores, no deja de ser significativa la diferencia que hay entre ambas sobre todo si se recuerda los volúmenes de población que representan.

Si se valora la educación secundaria y el bachillerato, se aprecia que en las localidades mayores los indicadores siguen siendo relativamente altos (85.65% y 71.24% respectivamente) siendo en estos rubros donde la cobertura cae drásticamente en las localidades menores al llegar a ser de 61.40% (Secundaria) y 28.62% (bachillerato). (Gráfica 14)

Gráfica 14. Puebla, Localidades de 1 a 5,000 habitantes, Población que Dispone de Escuelas, Según Modalidad Educativa
(como porcentaje de su respectivo grupo de población)



Fuente: Elaborado por el Consejo Estatal de Población, (COESPO-Puebla), en base a: INEGI, resultados definitivos del Censo General de Población y Vivienda, 2010.

CONCLUSIONES

Al llevar a cabo un análisis de la disponibilidad de bienes y servicios que los habitantes de una localidad menor a 5,000 habitantes tienen matizada por una condición de dispersión o aislamiento se cae en la cuenta que existen condiciones y situaciones de la existencia de las personas que contrastan drásticamente con la realidad de quienes viven en las grandes localidades.

Valorar que se tiene y como se vive según el tamaño y ubicación de la localidad en la que habitan las personas conduce necesariamente a reflexionar que existen dos tipos de fenómenos básicos.

El primero es un círculo vicioso de la pobreza del que las personas difícilmente pueden escapar si no salen de sus localidades y que se manifiesta en el costo y la disponibilidad de bienes, así como la inexistencia de mercados, lo cual es al mismo tiempo causa y consecuencia de la dispersión y aislamiento en el que se vive.

La segunda es una persistencia de la combinación indigenismo-marginación, que al igual que en otros análisis como la pobreza, el analfabetismo o la esperanza de vida (que no son objeto de este análisis) se halla significativamente representada.

A lo anterior es importante preguntarse, ¿cuál será la política pública acertada, para atender este problema?, a la luz de este documento consideramos que es aquella que distribuye los recursos al tomando en cuenta la dispersión poblacional; de esta forma se estará haciendo un uso más eficiente de los recursos económicos.

NOTA TÉCNICA SOBRE LA DISPERSIÓN

La condición de ubicación de las localidades es establecida por el Consejo Nacional de Población (CONAPO), de acuerdo a los siguientes criterios:

Clave	Denominación	Definición
0	Localidades urbanas o mixtas	Urbanas: mayores a 15 mil habitantes. Mixtas o semiurbanas: tienen una población de entre 2 500 y 14 999 habitantes
1	Localidades cercanas a ciudades	Localidades ubicadas a 5 kilómetros o menos de una localidad de 15 000 o más habitantes
2	Cercanas a localidades mixtas:	Localidades ubicadas a 2.5 kilómetros de una localidad de 2,500 a 14,999 habitantes
3	Dispersas:	Localidades ubicadas a 3 kilómetros o menos de una carretera pavimentada
4	Aisladas:	Localidades ubicadas a más de 5 kilómetros de una localidad de 15,000 o más habitantes, a más de 2.5 kilómetros de una localidad de 2,500 a 14,999 habitantes y a más de 3 kilómetros de una carretera pavimentada o revestida

Existen además otras dos categorizaciones indispensables para comprender el contenido de este estudio:

- a. Localidad Rural, aquella con menos de 2,500 habitantes, las cuales pueden incluir las cabeceras municipales, que en el Marco Geoestadístico del Instituto Nacional de Estadística y Geografía (INEGI) están asimiladas a las localidades urbanas.
 - b. Localidad no clasificada según tipo, debido a falta de información sobre ocupantes, necesaria para el cálculo del índice de marginación y el grado de presencia indígena.
2. Como consecuencia de la existencia de localidades no clasificadas, a lo largo de las fichas municipales de dispersión, **pareciera haber una discrepancia** en el número de localidades entre el concepto **Condición de Ubicación** y el concepto **Localidades según Presencia de Población Indígena**, situación que obedece la carencia señalada en el inciso b anterior, sin que ello deteriore la calidad del análisis.

3. La medición de la marginación es llevada a cabo por el Consejo Nacional de Población (CONAPO), a partir de resultados censales y de los resultados de la Encuesta Nacional de Ingreso Gasto de los Hogares, generando nueve componentes, para los casos estatal y municipal; cuando se trata de la medición de la Marginación por localidades no se cuenta con el recurso de la encuesta para la medición de los ingresos lo cual es sustituido por una variable proxy (disponibilidad de refrigerador en la vivienda), a la par de ello el componente, porcentaje de población que habita en localidades menores a 5,000 habitantes, es eliminado por obvias razones, reduciendo a 8 los componentes del índice para localidades.

Consecuencia de lo anterior no hay una comparabilidad real entre el Índice de Marginación Municipal y el de Localidades siendo relativamente frecuente encontrar discrepancias entre el perfil de marginación del conjunto de las localidades y la marginación municipal.

BIBLIOGRAFIA

Consejo Nacional de Población (CONAPO). Índice de Marginación por localidad 2010.

Consejo Nacional de Población (CONAPO). Condiciones de Ubicación de las Localidades 2010.

“Ensayos sobre el desarrollo económico y social de México”, Compilado por Santiago Levy, Fondo de Cultura Económica (FCE) 2004.

INEGI, Resultados definitivos del Censo de Población y Vivienda, 2010.

INEGI, Mapa Digital.

SITIOS WEB:

http://www.inegi.org.mx/inegi/spc/doc/INTERNET/16-%20marco_geoestadistico_nacional.pdf

<http://www.inegi.org.mx/est/contenidos/proyectos/ccpv/cpv2010/Default.aspx>

http://www3.inegi.org.mx/sistemas/ITERm5000/sel_caract.aspx

Consejo Estatal de Población del Estado de Puebla (COESPO)

Mtra. María Edith Bernáldez Reyes

Secretaria Técnica

3 Sur 301 Planta Alta

Teléfonos 240 7034 y 240 1705

email: ebernaldez4@gmail.com

Dirección de Programas

Elí Abarca Salvatori

Director

email: eli96@yahoo.com

Dirección de Consejos Municipales

Carolina Ramírez Olivarez

Directora

email: lic_carolsds@hotmail.com

Responsable de la Elaboración del Documento

Carlos Sánchez Moreno

Dirección de Programas

email: carlossanchezmoreno@gmail.com